

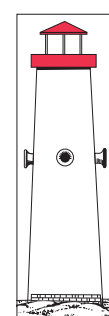
# LE SYSTÈME CANADIEN D'AIDES À LA NAVIGATION



Impression, gracieuseté des :  
Escadrilles canadiennes de plaisance  
avec la permission de la Garde côtière canadienne

## AIDES FIXES À LA NAVIGATION

### AIDE À LA NAVIGATION MAJEURE



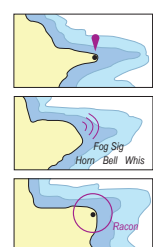
FEU  
FOG SIGNAL  
RACONS

Une aide à la navigation majeure peut être munie d'un feu principal, équipée d'un feu d'urgence et pouvant être équipée d'un signal de brume ou d'une balise radar.

Les couleurs et les caractères rythmiques des feux sont illustrés sur la carte marine et sont indiqués dans le « livre des feux, des bouées et des signaux de brume ». La hauteur du feu au-dessus du niveau de l'eau (mètres (m) ou pied (pi.)) et la portée nominale (milles marins (M)) peuvent être indiquées. Équipé d'un feu d'urgence d'une intensité réduite FI(6) 15s. Lorsque la couleur n'est pas précisée, le feu est blanc.

Les caractères des signaux de brume sont indiqués sur les cartes marines et dans le « livre des feux, des bouées et des signaux de brume ».

Un racon (balise radar) émet une impulsion codée (code morse) qui apparaît sur un écran radar permettant ainsi de le distinguer des cibles radar environnantes. On peut se renseigner sur les racons en consultant la publication « aides radio à la navigation maritimes ».



### AIDES LUMINEUSES SECONDAIRES

**VERTES OU NOIRES**

**EN AMONT**

**BÂBORD**      **TRIBORD**

**SIGNES DE DIRECTION**

- Bifurcation tribord ou jonction
- Tribord
- Bâbord
- Bifurcation bâbord ou jonction

**MARQUE DE JOUR**

Les caractéristiques des aides lumineuses secondaires peuvent avoir une signification latérale. Consulter le « livre des feux, des bouées et des signaux de brume » pour obtenir une description des caractéristiques de ces aides.

### ALIGNEMENTS

**DESCRIPTION**

Un alignement est composé de deux marques fixes ou d'avantage, situées à une certaine distance l'une de l'autre et à des hauteurs différentes. Les alignements peuvent être lumineux ou non. La forme et les couleurs des marques de jour ainsi que les couleurs et les caractères des feux sont décrits dans le « livre des feux, des bouées et des signaux de brume ».

**GUIDE DE L'USAGER**

Les navigateurs s'alignent sur ces marques. Lorsque les deux marques sont alignées, l'observateur se trouve dans l'axe du chenal. Consulter la carte marine pour déterminer la partie du chenal que dessert l'alignement.

**ALIGNÉ**

**LUMINEUX**

**NON-LUMINEUX**

### FEUX À SECTEURS/AIDES D'ATERRAGES SECONDAIRES

**DESCRIPTION**

Le faisceau lumineux d'un feu à secteurs est divisé en secteurs de différentes couleurs.

**GUIDE DE L'USAGER**

Les différentes couleurs des secteurs informent le navigateur sur sa position par rapport à l'axe central du chenal. Le « livre des feux, des bouées et des signaux de brume » et les cartes marines indiquent les couleurs et les limites de ces secteurs.

### MOUILLAGE INTERDIT

**DESCRIPTION**

Carré, un symbole d'ancre noire apparaît au centre sur un fond blanc rayé par une bande rouge fluorescente diagonale allant du coin supérieur gauche au coin inférieur droit.

**GUIDE DE L'USAGER**

Ne pas mouiller d'ancre dans la zone indiquée sur la carte marine car des pipelines, des câbles d'alimentation, etc. Peuvent être immergés à cet endroit.

### CARACTÉRISTIQUES DES BALISES DE JOUR ORDINAIRES

**BÂBORD**

**DESCRIPTION**

Carré vert fluorescent ou noir centré sur un fond blanc et entouré d'une bordure rétro réfléchissante verte.

**GUIDE DE L'USAGER**

Un navire se dirigeant vers l'amont doit laisser sur bâbord (à gauche) une balise de jour de bâbord.

**BIFURCATION BÂBORD / JONCTION**

**DESCRIPTION**

Carré vert rétro réfléchissant sur un losange blanc avec une bordure rétro réfléchissante rouge.

**GUIDE DE L'USAGER**

Marque le point d'embranchement d'un chenal et peut être laissée sur bâbord ou sur tribord. Si on désire emprunter le chenal préféré (droit) la balise de jour devrait être laissée sur bâbord (à gauche).

**BIFURCATION TRIBORD / JONCTION**

**DESCRIPTION**

Triangle rouge rétro réfléchissant sur un losange blanc avec une bordure rétro réfléchissante rouge.

**GUIDE DE L'USAGER**

Marque le point d'embranchement d'un chenal et peut être laissée sur bâbord ou sur tribord. Si on désire emprunter le chenal préféré (gauche), la balise de jour devrait être laissée sur tribord (à droite).

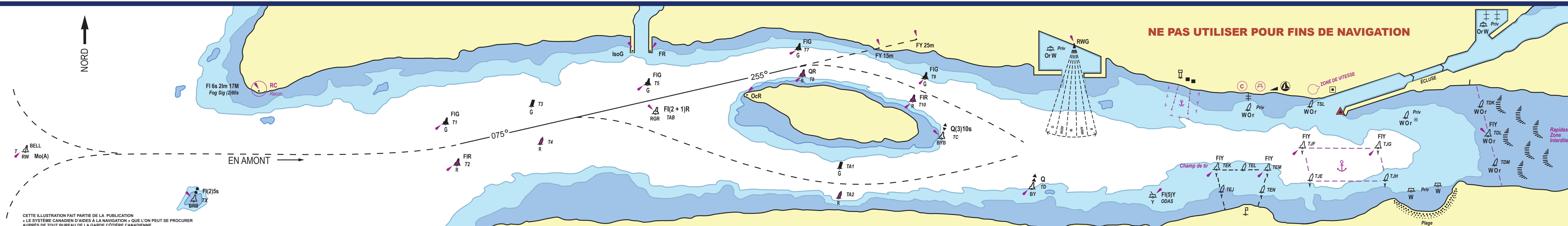
**TRIBORD**

**DESCRIPTION**

Triangle rouge rétro réfléchissant centré sur un fond blanc et entouré d'une bordure rétro réfléchissante rouge. Peut montrer un nombre pair fait de matériau rétro réfléchissant blanc.

**GUIDE DE L'USAGER**

Un navire se dirigeant vers l'amont doit laisser sur tribord (à droite) une balise de jour de tribord.



## BOUÉES LATÉRALES

**MI-CHENAL**

**DESCRIPTION**

- Rayures verticales rouges et blanches.
- Feu blanc Mo(A) 6s ou LFI 10s (si équipée).
- Si non lumineuse, a un dessus sphérique.
- Un voyant sphérique rouge (si équipée).
- Des lettres mais aucun nombre.
- Matériau rétro réfléchissant blanc.

**GUIDE DE L'USAGER**

Cette bouée indique une zone d'eaux sécuritaires et signale des atterrages, l'entrée ou le milieu des chenaux. Les navires peuvent circuler de chaque côté, mais il est préférable de la laisser sur bâbord (à gauche).

## AIDES DE DANGER ISOLÉ

**DESCRIPTION**

- Noire avec une bande horizontale rouge.
- Feu blanc, groupé FI(2) 5s ou groupé FI(2) 10s (si équipée).
- Si non lumineuse, a un dessus sphérique.
- Des lettres mais aucun nombre.
- Matériau rétro réfléchissant blanc.

**GUIDE DE L'USAGER**

Une aide de danger isolé est amarrée à un danger isolé, ou au-dessus de ce dernier qui est entouré d'eaux navigables sécuritaires. Consulter la carte marine pour tout renseignement concernant le danger (dimensions, profondeurs, etc.). Peut être utilisée pour baliser des dangers naturels comme des petits hauts-fonds ou des petits obstacles, tels des épaves.

## BOUÉES LATÉRALES

**BÂBORD**

**DESCRIPTION**

- Verte.
- Feu vert (FI) 4s ou (Q) 1s (si équipée).
- Si non lumineuse, a un dessus plat.
- Un voyant cylindrique vert (si équipée).
- Lettre(s) et nombre impair.
- Matériau rétro réfléchissant vert.

**GUIDE DE L'USAGER**

Une bouée de bâbord marque le côté bâbord (gauche) d'un chenal ou l'emplacement d'un danger devant être laissé sur bâbord (à gauche) lorsque le navire se dirige vers l'amont.

## BOUÉES LATÉRALES

**TRIBORD**

**DESCRIPTION**

- Rouge.
- Feu rouge (FI) 4s ou (Q) 1s (si équipée).
- Si non lumineuse, a un dessus conique.
- Un voyant conique rouge pointant vers le haut (si équipée).
- Lettre(s) et nombre pair.
- Matériau rétro réfléchissant rouge.

**GUIDE DE L'USAGER**

Une bouée de tribord marque le côté tribord (droit) d'un chenal ou l'emplacement d'un danger devant être laissé sur tribord (à droite) lorsque le navire se dirige vers l'amont.

## BOUÉES LATÉRALES

**BIFURCATION DE BÂBORD**

**DESCRIPTION**

- Verte avec une bande horizontale rouge.
- Feu vert à éclats diversément groupés FI(2+1) 6s ou FI(2+1) 10s (si équipée).
- Si non lumineuse, a un dessus plat.
- Un voyant cylindrique vert (si équipée).
- Lettre(s) – aucun nombre.
- Matériau rétro réfléchissant vert.

**GUIDE DE L'USAGER**

Une bouée de bifurcation de bâbord marque le point d'embranchement d'un chenal dans le sens de la remontée. Lorsqu'un navire désire emprunter le chenal préféré (principal) il doit laisser la bouée sur bâbord (à gauche).

## BOUÉES LATÉRALES

**BIFURCATION DE TRIBORD**

**DESCRIPTION**

- Rouge avec une bande horizontale verte.
- Feu rouge, à éclats diversément groupés FI(2+1) 6s ou FI(2+1) 10s (si équipée).
- Si non lumineuse, a un dessus conique.
- Le voyant est un cône rouge pointant vers le haut (si équipée).
- Lettre(s) – aucun nombre.
- Matériau rétro réfléchissant rouge.

**GUIDE DE L'USAGER**

Une bouée de bifurcation de tribord marque le point d'embranchement d'un chenal dans le sens de la remontée. Lorsqu'un navire désire emprunter le chenal préféré (principal), la bouée doit être laissée sur tribord (à droite).

## AIDES CARDINALES

**DESCRIPTION**

- Jaune et noire.
- Feux blancs – caractères de feu indiqués au dessous (si équipée).
- Voyants coniques noirs pointant vers les parties noires de la bouée.
- Lettre(s) – aucun nombre.
- Matériau rétro réfléchissant blanc.
- Deux voyants coniques, la direction des pointes ayant une signification.

**GUIDE DE L'USAGER**

Une aide cardinale nord indique que les eaux les plus sécuritaires sont au nord.

Une aide cardinale sud indique que les eaux les plus sécuritaires sont au sud.

Une aide cardinale ouest indique que les eaux les plus sécuritaires sont à l'ouest.

Note : Peuvent être sous forme de bouées ou aides fixes.

**F L A S H**

**N O R D**

**E S T**

**S U D**

**O U E S T**

**VOYANTS**

**GUIDE DE L'USAGER**

Une aide cardinale nord indique que les eaux les plus sécuritaires sont au nord.

Une aide cardinale sud indique que les eaux les plus sécuritaires sont au sud.

Une aide cardinale ouest indique que les eaux les plus sécuritaires sont à l'ouest.

## BOUÉES SPÉCIALES

**DESCRIPTION**

- La forme n'a aucune signification.
- Feux jaunes – caractères du feu indiqués au dessous (si équipée).
- Les bouées d'avertissement, scientifiques et de mouillage peuvent porter un voyant qui consiste en un 'x' jaune.
- Peut porter des lettres – aucun nombre.
- Matériau rétro réfléchissant jaune.

**AVERTISSEMENT**

Une bouée d'avertissement balise des dangers comme des zones de tir, des pipelines sous-marins, des zones de régates, des basses d'hydravions et des zones où il n'existe aucun chenal.

**RENSEIGNEMENTS**

Une bouée de renseignements présente des renseignements comme des noms d'emplacements, de ports de plaisance, des terrains de camping, etc. Se fier aux renseignements illustrés à l'intérieur du carré orange.

**OBSTACLE**

Une bouée d'obstacle balise les obstacles trouvés au hasard tels des petits hauts-fonds, ou des roches, les renseignements relatifs à l'obstacle sont illustrés à l'intérieur du losange orange.

**CONTRÔLE**

Une bouée de contrôle indique des limites de vitesse, des restrictions de sillage, etc. Obéir à la restriction illustrée à l'intérieur du cercle orange.

**SCIENTIFIQUE (SADO)**

Une bouée de système d'acquisition de données océaniques recueille des données météorologiques et d'autres données scientifiques.

**PLONGÉE**

Une bouée de plongée signale une zone dans laquelle des activités de plongée en scaphandre autonome ou autres sont en cours. N'est habituellement pas indiquée sur les cartes marines.

**NATATION**

Une bouée de natation balise le périmètre d'une zone réservée à la natation. Peut ne pas être indiquée sur les cartes marines.